

LEMPÄÄLÄ

Marjamäen asemakaava ja asemakaavamuutosalueen muinaisjäännösinventointi 2015



Johanna Rahtola
Timo Jussila



Tilaja: Lempäälän kunta

Sisältö

Perustiedot	2
Yleiskartat	3
Inventointi	5
Tulos	7
Lähteet	8
Kuvia	8
Liite, tutkitut alueet	13

Kansikuva: Inventointialueen koillista osaa. Kuvattu kaakkoon.

Perustiedot

Alue: Lempäälä. Marjamäen asemakaava ja asemakaavamuutosalueen suunnittelualue.

Tarkoitus: Selvittää sijaitseeko kaava-alueella kiinteitä muinaisjäänneksiä, tai muita maankäyttöön vaikuttavia kulttuurihistoriallisia jäänteitä.

Maastotyöt: 19.8.2015.

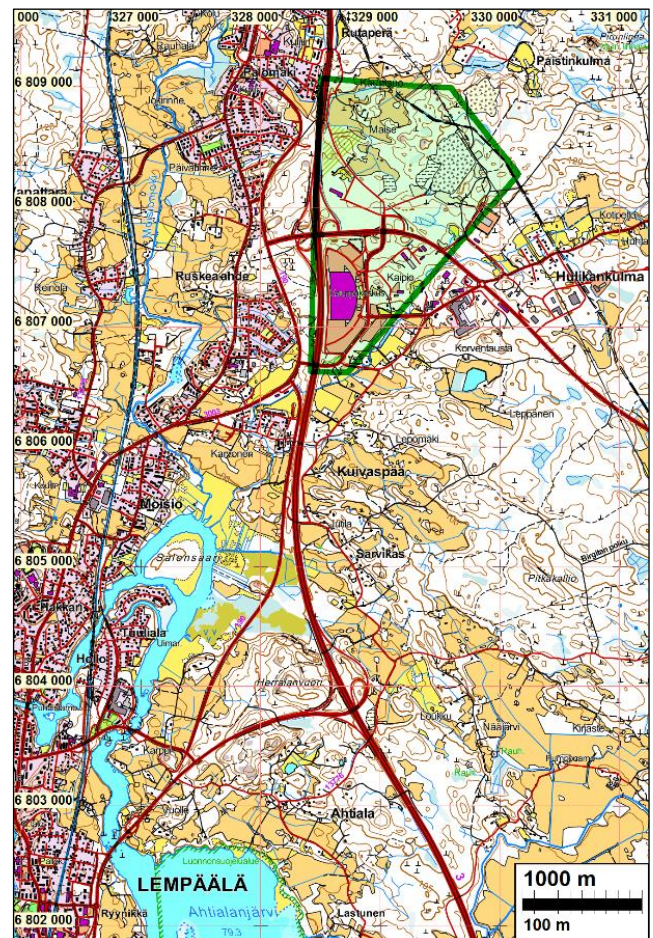
Kustantaja: Lempäälän kunta.

Tekijät: Mikrolitti Oy, Johanna Rahtola ja Timo Jussila.

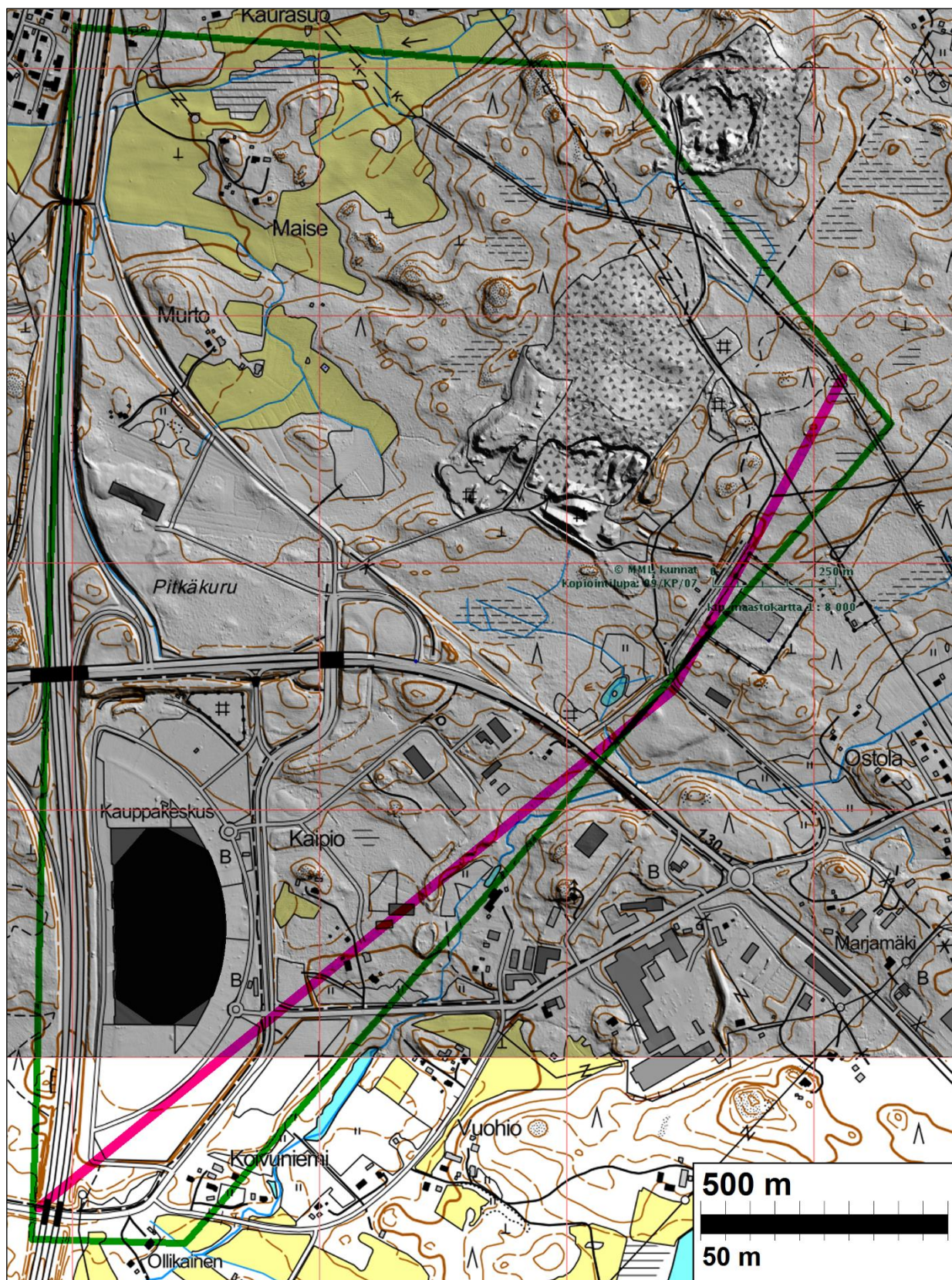
Tulokset: Inventointialueilta ei tunnettu ennestään kiinteitä muinaisjäänneksiä. Muinaisjäänneinventoinnissa ei havaittu kiinteitä muinaisjäänneksiä tai muita maankäyttöön vaikuttavia kulttuurihistoriallisia jäänteitä.

Inventointialue on rajattu vihreällä.

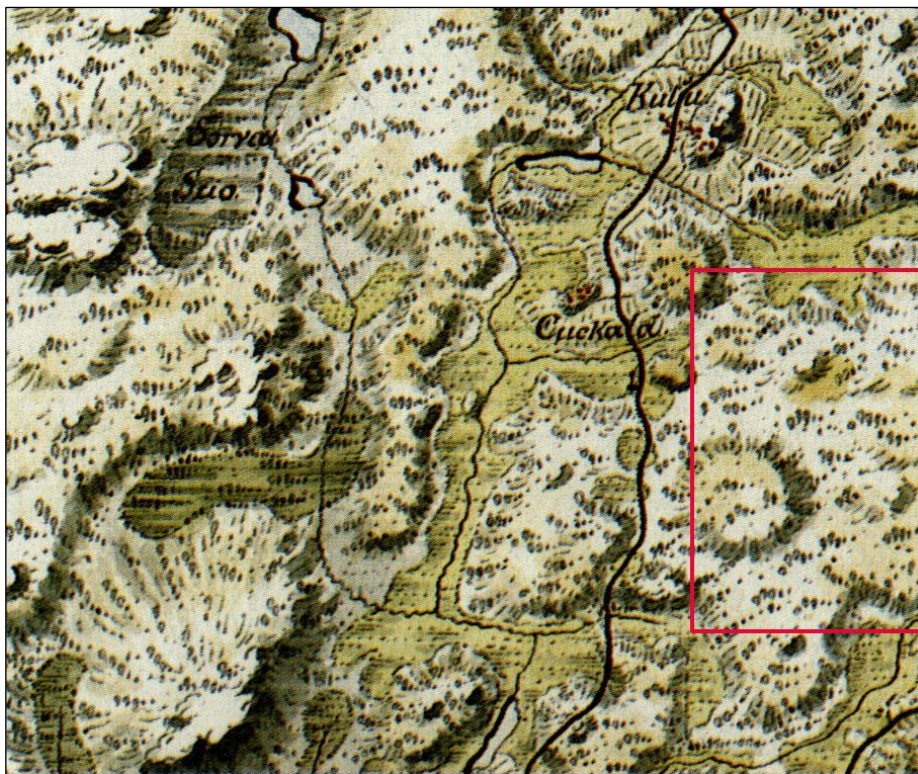
Selityksiä: Koordinaatit ja kartat ovat ETRS-TM35FIN koordinaatistossa (Euref). Kartat ovat Maanmittauslaitoksen maastotietokannasta kesällä 2015 ellei toisin mainittu. Valokuvia ei ole talletettu mihinkään viralliseen arkistoon eikä niillä ole mitään kokoelmatunnusta. Valokuvat ovat tallessa Mikrolitti Oy:n serverillä. Kuvaaja: Johanna Rahtola.



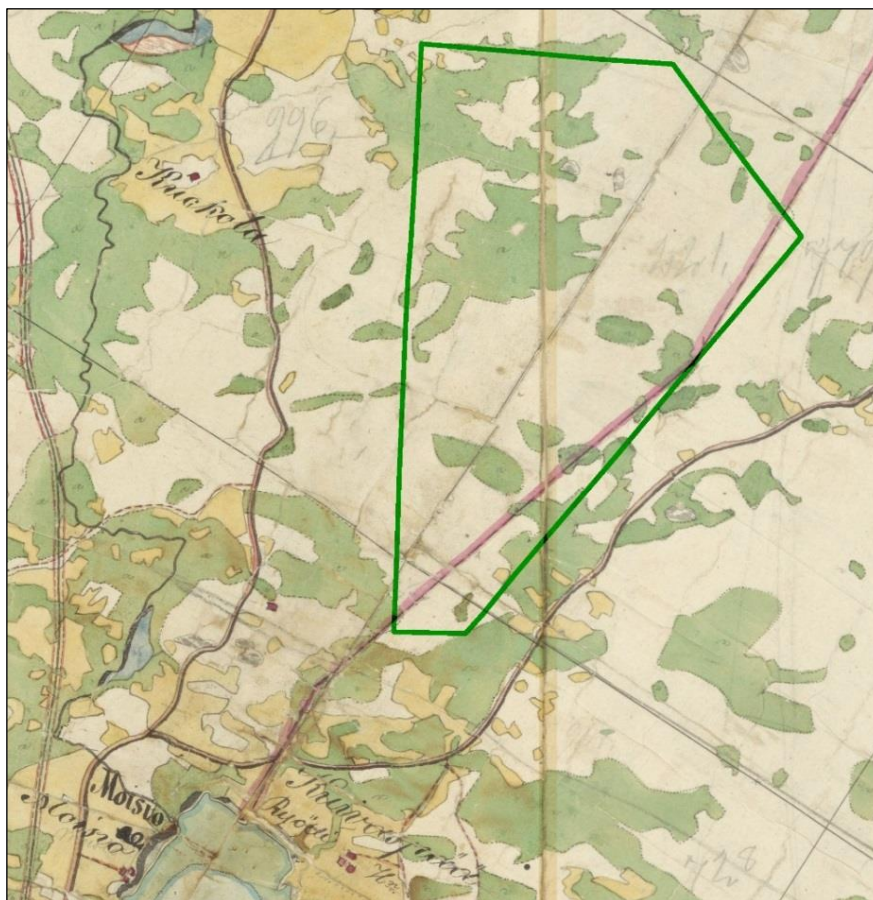
Yleiskartat



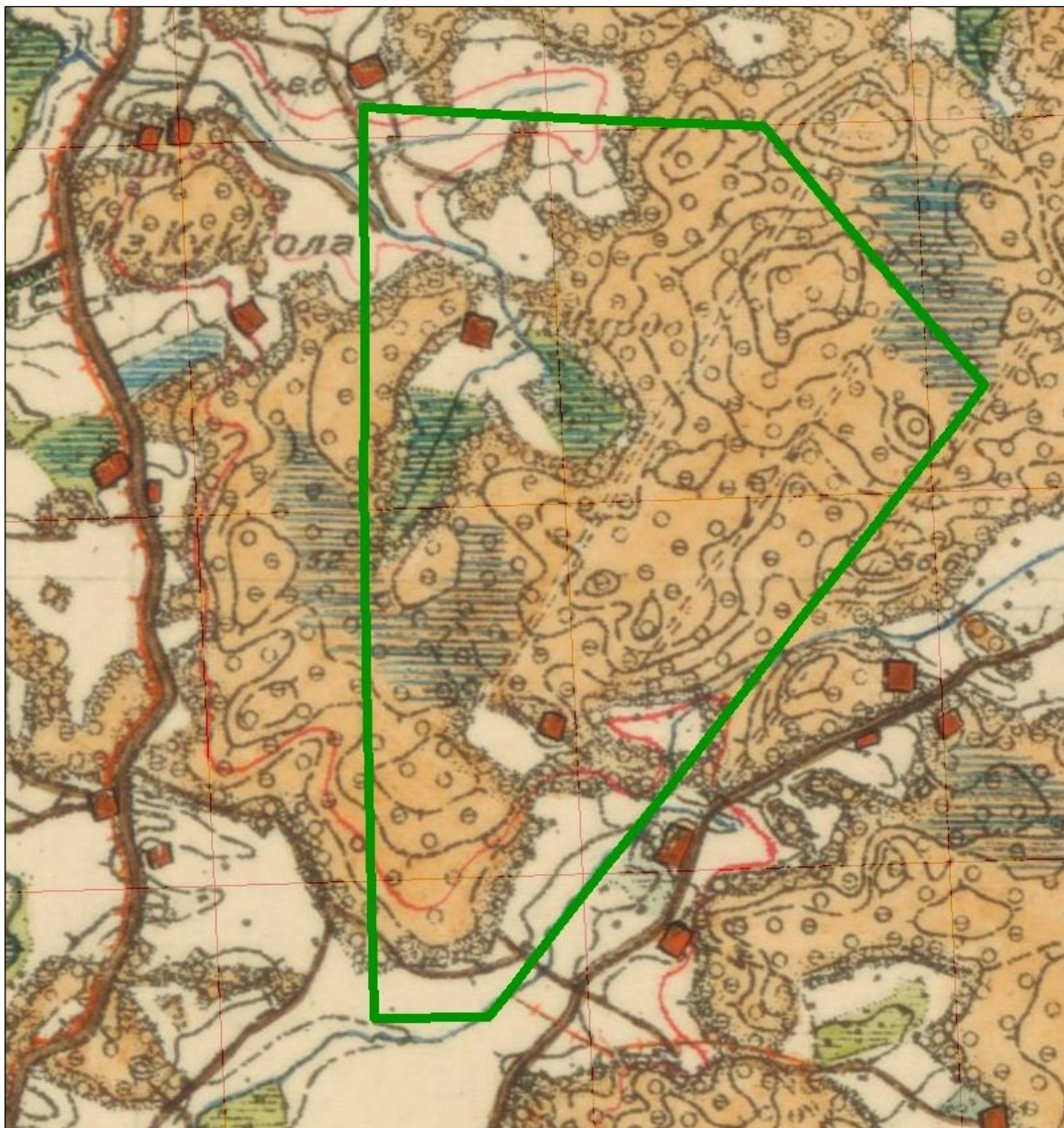
Inventointialueen rajaus vihreällä. Pohjalla – eteläisintä osaa lukuun ottamatta – on Maanmittauslaitoksen laserkeilausaineistosta laadittu maastomalli. Vaaleanpunaisella vuoden 1842 pitäjänkartoilla (2123 07 2123 10) esitetty rajalinja. Rajalinjan reitti on nykyisin pääosin rakennettua aluetta, rakentamattomilla osuuksilla ei havaittu rajamerkkejä.



Ote ns. Kuninkaankartastosta (Kuninkaan Kartasto Suomessa 1776–1805). Inventointialue sijaitsee päälle piirretyin punaisen suorakaiteen sisällä.



Ote vuoden 1842 Lempäälän pitäjänkartasta. Kartat 2123 07 ja 2123 10 yhdistetty ja tutkimusalue esitetty vihreällä rajauksella. Rajaus n. 100 m tarkkuudella. Tutkimusalueella ei ole taloja eikä asutusta, sama tilanne on olettavasti myös aluetta kuvaavissa 1830–1840 –luvun isojakokartoilla mihin pitäjänkartta osin perustuu. Isojakokarttoja ei katsottu tarpeelliseksi tutkia.



Ote Senaatin kartasta vuodelta 1912 Lempäälä (XVII-XVIII 24–25). Inventointialueen rajaus on vihreällä.

Inventointi

Lempäälän kunnalla on suunnitteilla Marjamäen asemakaava ja asemakaavan muutosalue. Lempäälän kunta tilasi kaava-alueen muinaisjännösinventoinnin Mikroliitti Oy:tä. Johanna Rah-tola, apunaan osan aikaa Timo Jussila teki maastotutkimuksen 19.8.2015, tutkimuksen kannalta hyvissä olosuhteissa.

Inventointialueen Marjamäen asemakaava ja asemakaavan muutosalueen laajuus on noin 140 ha. Alue on pääosin rakennettua, alueen eteläosassa on kauppakeskus sekä pienteollisuuden rakennuksia, alueen keskiosassa on laajoja maa-aineksen ottoalueita, minkä lisäksi alueen keskivaiheilla Kivimurron tien ja Kirstinkallion risteyskohdassa on käynnissä kunnallistekniikan rakentaminen. Asemakaava-alueen pohjoisosassa on peltoalueita, metsäsaarekkeitä ja maatalousrakennuksia, sekä täysin rakentamatonta ja koskematonta mäkiä metsäaluetta.

Alue sijoittuu korkeusvälille 107–120 m mpy. Mikään ihmisasutuksen aikainen meri- tai järvivaihe ei ole alueelle ulottunut. Alueella ei ole pienvesistöjä tai isompia puroja kuin aivan sen kaakkoislaidalla nimettömän pienen puron laakso. Alueelta ei ole löydettävissä rantasidonnoisia muinaisjäännöksiä. Nuorakeramiikan esiintyminen alueella – vain em. purolaaksossa - on hyvin epätodennäköistä sen maaston kivekköisyyden takia. Pohjoisinta osaa lukuun ottamatta maaperä ja maasto ovat sopimattomia alkeelliseen (ja myös nykyaikaiseen) viljelyyn. Rautakaudella ja historiallisena aikana nykypäiviin asti, alue on ollut syrjäistä takamaata.

Lähimmät tunnetut muinaisjäännökset ovat n. 1 km inventointialueen koillispuolella sijaitseva rautakautinen linnavuori Pirunlinna (mj.tunnus: 418010014), 1,5-2 km inventointialueen kaakkoispuolella historiallisen ajan asuinpaikka Kuivaspää (mj.tunnus: 1000019922), rautakautiset rökkiökohteet Ryödi (mj.tunnus: 418010026) ja Ryödin vanha tontti (mj.tunnus: 418010027), pronssi- ja rautakautinen muinaisjäännösryhmä Naarankalmanmäki (mj.tunnus:418010025), sekä mahdolliset muinaisjäännökset Ruskea-ahteen tie (mj.tunnus: 1000019926) 800 m alueen länsipuolella ja Hattulanmäentie (mj.tunnus:1000019927) n. 1 km alueen lounaispuolella

Muinaisjäännösinventoinnin valmistelutöissä tarkasteltiin aluetta kuvaavia vanhoja karttoja alueen maankäytöhistorian selvittämiseksi (ks. lähteet). Tarkastelluissa vanhoissa 1700–1800 luvun kartoissa ei alueelle ole merkitty teitä tai asutusta. Pohjoisosassa on pelto. Vuoden 1912 Senaatin kartalle alueelle on merkitty kaksi taloa, toinen nykyisen Kaipion talon lähelle ja toinen nykyisen Murron tilan kohdalla. Lisäksi tarkasteltiin vanhoja peruskarttoja vuosilta 1963, 1975, 1980,1991. Maanmittauslaitoksen laserkeilausaineistosta laadittiin maastomalli, josta pyrittiin havainnoimaan arkeologisesti mahdollisesti kiinnostavia maarakenteita ja pinnanmuotoja.

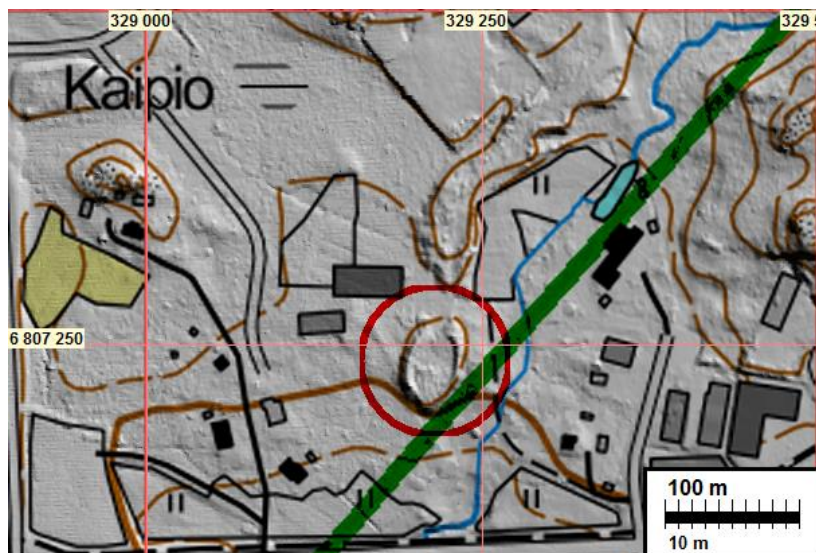
Alueen kaakkoisosan halki on kulkenut v. 1843 pitäjänkartalla kyläraja. Rajalinjan reitti on nykyisin pääosin rakennettua aluetta ja siten suurimmalta osalta linjan alueen mahdolliset rajamerkit ovat tuhoutuneet myöhemmän maankäytön seurauksena. Maankäytöltä säilyneillä osin rajalinjaa etsittiin mahdollisia merkkejä rajasta, mitään rajamerkkejä ei kuitenkaan alueella havaittu. Todennäköisimmin rajamerkki on sijainnut rajan taitekohdassa, kohdassa jossa on nykyisin ris-teysalue. Rajalinja on merkitty vaaleanpunaisella sivun 3 kartalla.

Muinaisjäännösinventoinnin maastotöissä aluetta tarkasteltiin silmämääräisesti etsien kaiken ikäisiä ja tyyppisiä muinaisjäännöksiä. Paikoitellen maan pinta oli rikki metsäkoneiden ja muun maankäytön jäljiltä, näillä kohdin maan pintaa silmäiltiin mahdollisten löytöjen havaitsemiseksi. Koekuoppia ei alueella tehty, koska siellä ei havaittu maanalaisille muinaisjäännöksille sopivia maastonkohtia.

Muinaisjäännösinventoinnissa tutkimuksen pääpaino oli maankäytöltä säästyneillä koskemattomilla osilla inventointialueen pohjoisella metsäosalla. Pohjoinen osa inventointialueesta on pääasiallisesti karua ja louhikkoista, moreenimäkiä ja kallioita. Alueen luoteiskulmassa on mäki-en ja metsien välissä olevia muutamia peltoalueita. Koskemattomien alueiden lisäksi inventointialuetta tarkasteltiin niillä osin, kun alueella oli pienempiä maankäytöltä säästyneitä alueita.

Maastossa tarkastettiin myös Senaatin kartastoon merkittyjen talojen sijaintipaikat. Murton tilan alue on tiiviisti rakennettu, eikä paikalla havaittu mitään aikaisempien asutusvaiheiden jälkiä. Kaipion tilan läheisyydessä sijainnut talonpaikka on Ideaparkinkadun ja Ruokometsänkadun risteyksen kaakkoispuolella. Talon sijaintipaikka on myllätty ja muokattu teiden ja tiepengerrysten rakentamisen yhteydessä.

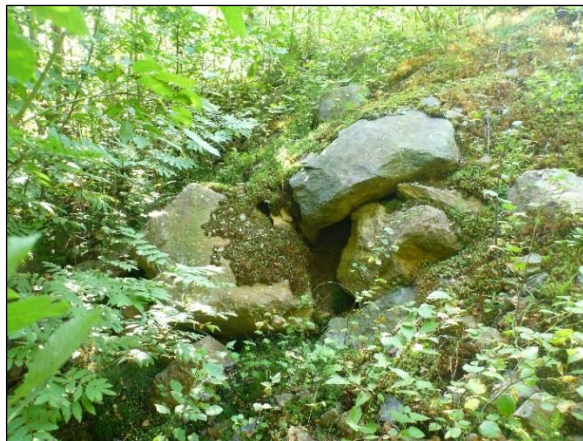
Laserkeilausaineistosta tarkasteltiin arkeologisesti mahdollisesti mielenkiintoisia rakenteita. Muutama sellainen havainto tarkastettiin maastossa. Yksi havainto (kohdassa: N6807235 E 329212) osoittautui pieneksi kivilouhokseksi alueen etelä- kaakkoisreunalla. Hylätyn kivilouhoksen lohkareissa oli nähtävissä suuren poranjälkiä (reikien halkaisija n. 5 cm), mikä viittaa varsin tuoreeseen kivenottoon. Louhos on siis nuori. Louhoksesta saatuja kivilohkareita oli nähtävissä kasoina ja käytettynä mm. ojan patoamiseen louhoksen ympäristössä.



Hylätty kaivos näkyy laserkeilausaineistosta tehdyssä maastomallisissa rengasmaisena rakenteena (punaisen ympyrän sisällä).



Poranjälki kivilohkareessa hylätyn louhoksen kohdalla.



Louhoksen lohkareita kaivannon laidalla.

Inventointialueella ei havaittu kiinteitä muinaisjäänköksiä. Alueen etäisyys vesistöistä sekä maaston karuus ja kivisyys ovat vaikuttaneet siihen, että aluetta ei ole asutettu ja sen käytöstä maa-aineksenottoon ja muuhun teollisuuteen on kiinnostuttu vasta viime vuosisadan lopulla.

Tulos

Kaavan suunnittelualueella ei ole kiinteitä muinaisjäänköksiä, eikä muita suojeltavaksi katsottavia kulttuurihistoriallisia jäänteitä.

26.8.2015

Johanna Rahtola
Timo Jussila

Lähteet

Alanen, Timo & Kepsu, Saulo. 1989. Kuninkaan kartasto Suomesta 1776–1805. *Suomalaisen Kirjallisuuden Seuran Toimituksia 505*. Tampereen Kirjapaino Oy Tamprint. Tampere.

Lempäälä (2123 07 la.*-/-) 1842. Pitäjänkartasto. Maanmittaushallituksen historiallinen kartta-arkisto. Maanmittaushallitus. Kansallisarkisto.

Lempäälä (2123 10 la.*-/-) 1842. Pitäjänkartasto. Maanmittaushallituksen historiallinen kartta-arkisto. Maanmittaushallitus. Kansallisarkisto.

Lempäälä (XVII-XVIII 24–25) 1912. Senaatin kartasto. Maanmittaushallituksen historiallinen kartta-arkisto. Maanmittaushallitus. Kansallisarkisto.

Peruskartat 1:20 000 Lempäälä 2123 07 vuodet 1963, 1980 ja 1991.

Peruskartat 1:20 000 Lempäälä 2123 10 vuodet 1963, 1975, 1980 ja 1991.

Kuvia



Inventointialueen pohjoista osaa Murton tilan läheisyydessä. Itään.



Inventointialueen maastoa Murton tilan itäpuolisella peltoalueella. Maansiirtotyöt käynnissä peltoalueen eteläpuolella.



Tutkimusalueen pohjoista osaa Murton tilan pohjoispuolella. Itään.



Maastoa inventointialueen keskivaiheilla. Luoteeseen.



Kivikkoista, louhikkoista ja runsaan aluskasvillisuuden peittämää maastoa inventointialueen keskivaiheilla. Itään.



Metsää inventointialueen keskivaiheilla. Lounaaseen.



Entinen Kivimurrontien linja oli maansiirtotyömaa-aluetta. Pohjoiseen.



Inventointialueen pohjoisosaa. Koilliseen.



Murton tilan rakennuksia ja pellon aluetta. koilliseen.



Inventointialueen koillisinta osaa. Luoteeseen.



Inventointialueen kaakkoista laitaa. Metsässä pieni hylätty louhos. Koilliseen.



Alueen eteläosaa hallitsee suuri ostoskeskus parkkialueineen. Lounaaseen.



Inventointialueen kaakkoisosaa. Kaakkoon.

Liite, tutkitut alueet

Koko vihreällä rajattu inventointialue tarkastettiin, maastossa tarkemmin tutkittu alue on merkitty sinisellä.

